

ИНСТРУКЦИЯ

по обновлению микропрограмм бортовых маршрутных компьютеров и электронных комбинаций приборов производства ООО "ФЕРРУМ" с помощью изделия GF 911 и программы "K- Line Flasher"

ИНСТРУКЦИЯ

по обновлению микропрограмм бортовых маршрутных компьютеров и электронных комбинаций приборов производства ООО "ФЕРРУМ" с помощью изделия GF 911 и программы "K- Line Flasher"

В данной инструкции описана процедура обновления микропрограмм бортовых маршрутных компьютеров (далее МК) и электронных комбинаций приборов (далее ЭКП) производства ООО "ФЕРРУМ" с помощью изделия GF911 и программы "K-Line Flasher".

1. ОБОРУДОВАНИЕ И ПРОГРАММНОЕ ОБЕСПЕЧЕНИЕ.

Для обновления микропрограммы необходимо следующее оборудование.



K-line адаптер GF911



USB-кабель для подкл. адаптера



Персональный компьютер или ноутбук (далее- ПК) с операционной системой не ниже MS Windows 98 и USB-портом.

Блок питания 12В для K-Line адаптера (приобретается отдельно; центральный контакт должен быть "+12 Вольт")



Внимание! Для перепрограммирования ЭКП нужно заказать в ООО "ФЕРРУМ" специальный переходник для подключения ЭКП к изделию GF911

СВИДЕТЕЛЬСТВО О СООТВЕТСТВИИ И ПРИЁМКЕ

Изделие GF911, зав. № _____, соответствует техническим данным, приведенным в настоящей инструкции, выполняет свои функции и проверено продавцом.

Дата выпуска " _____ " _____ 201 _____ года

Подпись лица, ответственного за приёмку _____ / _____ /

Штамп ОТК

В данной инструкции описана процедура обновления микропрограмм бортовых маршрутных компьютеров (далее МК) и электронных комбинаций приборов (далее ЭКП) производства ООО "ФЕРРУМ" с помощью изделия GF911 и программы "K-Line Flasher".

1. ОБОРУДОВАНИЕ И ПРОГРАММНОЕ ОБЕСПЕЧЕНИЕ.

Для обновления микропрограммы необходимо следующее оборудование.



K-line адаптер GF911



USB-кабель для подкл. адаптера



Персональный компьютер или ноутбук (далее- ПК) с операционной системой не ниже MS Windows 98 и USB-портом.

Блок питания 12В для K-Line адаптера (приобретается отдельно; центральный контакт должен быть "+12 Вольт")



Внимание! Для перепрограммирования ЭКП нужно заказать в ООО "ФЕРРУМ" специальный переходник для подключения ЭКП к изделию GF911

СВИДЕТЕЛЬСТВО О СООТВЕТСТВИИ И ПРИЁМКЕ

Изделие GF911, зав. № _____, соответствует техническим данным, приведенным в настоящей инструкции, выполняет свои функции и проверено продавцом.

Дата выпуска " _____ " _____ 201 _____ года

Подпись лица, ответственного за приёмку _____ / _____ /

Штамп ОТК

4.2.7. Техническая поддержка.



Кнопка "ПОМОЩЬ" переключает информационный дисплей на отображение информации о технической поддержке:



Щёлкнув мышью по адресу WWW.FERRUM-GROUP.RU, Вы попадёте на интернет-сайт ООО "ФЕРРУМ".

Щёлкнув по строке info@ferrum-group.ru, Вы сможете написать электронное письмо (E-mail) в группу технической поддержки ООО "ФЕРРУМ".

Повторное нажатие кнопки "ПОМОЩЬ" возвращает дисплей в предыдущее состояние.

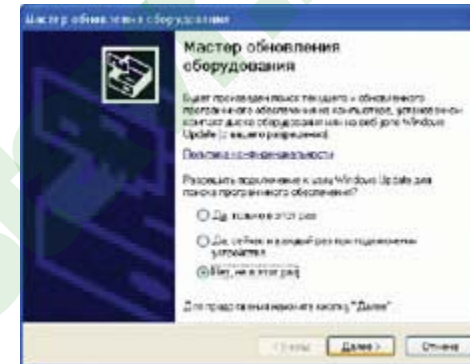
17

2. УСТАНОВКА И НАСТРОЙКА ДРАЙВЕРА K-LINE АДАПТЕРА.

Для корректной работы K-Line адаптера прежде всего необходимо установить и настроить для него программу-драйвер.

2.1. Установка драйвера.

1. Разархивируйте файлы драйвера в любую удобную для Вас папку, например: "C:\Master\K-line Adapter".
2. Подключите K-line адаптер в любой свободный USB-разъём Вашего ПК.
3. Дождитесь появления сообщения об обнаружении нового оборудования.



2

4.2.7. Техническая поддержка.



Кнопка "ПОМОЩЬ" переключает информационный дисплей на отображение информации о технической поддержке:



Щёлкнув мышью по адресу WWW.FERRUM-GROUP.RU, Вы попадёте на интернет-сайт ООО "ФЕРРУМ".

Щёлкнув по строке info@ferrum-group.ru, Вы сможете написать электронное письмо (E-mail) в группу технической поддержки ООО "ФЕРРУМ".

Повторное нажатие кнопки "ПОМОЩЬ" возвращает дисплей в предыдущее состояние.

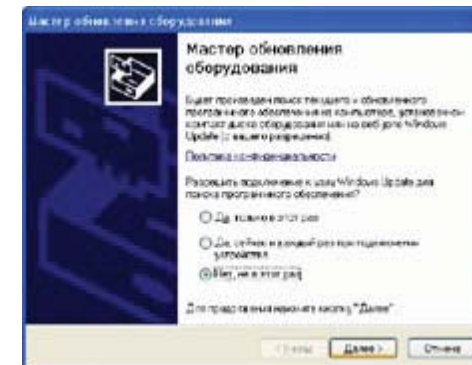
17

2. УСТАНОВКА И НАСТРОЙКА ДРАЙВЕРА K-LINE АДАПТЕРА.

Для корректной работы K-Line адаптера прежде всего необходимо установить и настроить для него программу-драйвер.

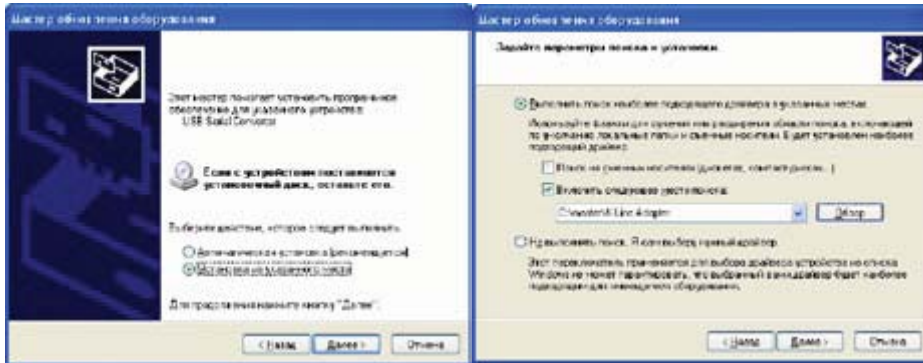
2.1. Установка драйвера.

1. Разархивируйте файлы драйвера в любую удобную для Вас папку, например: "C:\Master\K-line Adapter".
2. Подключите K-line адаптер в любой свободный USB-разъём Вашего ПК.
3. Дождитесь появления сообщения об обнаружении нового оборудования.



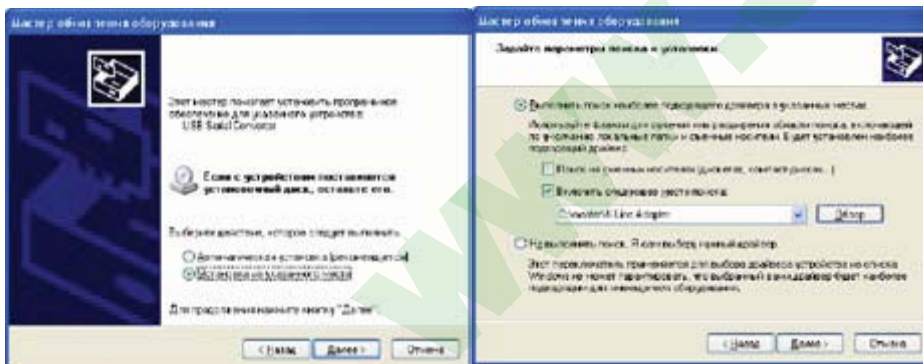
2

4. Выберите ручной режим установки драйвера и укажите папку, в которую Вы разархивировали файлы драйвера.



3

4. Выберите ручной режим установки драйвера и укажите папку, в которую Вы разархивировали файлы драйвера.



3

После прерывания обновление микропрограммы можно повторить.



Кнопка "ВЫХОД" завершает работу программы.

4.2.6. Сообщение об ошибках.

В случае возникновения ошибки на информационном дисплее появляется соответствующее сообщение, например:



За разъяснениями по поводу ошибок обращайтесь в службу технической поддержки ООО "ФЕРРУМ".

16

После прерывания обновление микропрограммы можно повторить.



Кнопка "ВЫХОД" завершает работу программы.

4.2.6. Сообщение об ошибках.

В случае возникновения ошибки на информационном дисплее появляется соответствующее сообщение, например:



За разъяснениями по поводу ошибок обращайтесь в службу технической поддержки ООО "ФЕРРУМ".

16



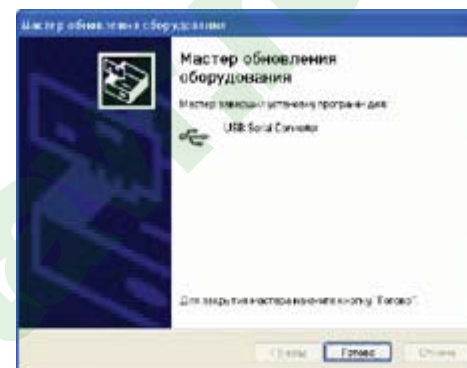
Кнопка "СТОП" прерывает процесс обновления микропрограммы МК или ЭКП. Это абсолютно безопасно.

Информационный дисплей принимает следующий вид:



15

5. Дождитесь окончания процесса установки драйвера.
Для Windows XP: при появлении сообщения об установке неподписанного драйвера нажмите кнопку "Продолжить".



4



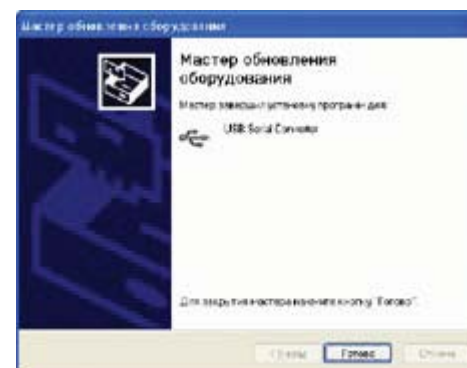
Кнопка "СТОП" прерывает процесс обновления микропрограммы МК или ЭКП. Это абсолютно безопасно.

Информационный дисплей принимает следующий вид:



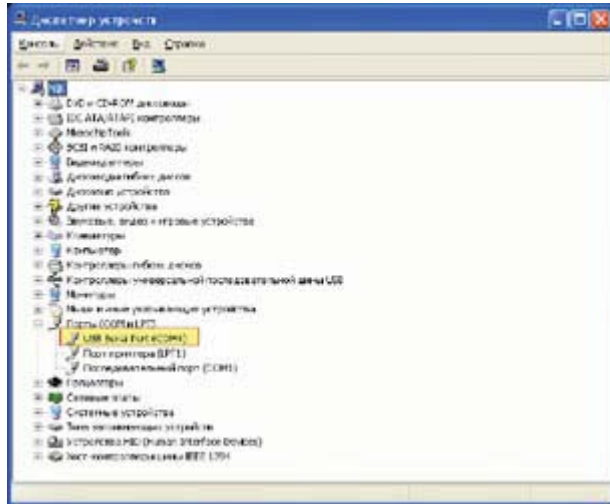
15

5. Дождитесь окончания процесса установки драйвера.
Для Windows XP: при появлении сообщения об установке неподписанного драйвера нажмите кнопку "Продолжить".



4

6. После успешной установки в Диспетчере устройств должен появиться USB Serial Port с определенным номером, который надо будет указать программе K-line Flasher.



5

4.2.5. Обновление микропрограммы.

СТАРТ

Кнопка "СТАРТ" запускает процесс обновления микропрограммы МК или ЭКП. При этом информационный дисплей программы принимает следующий вид: следующий вид:

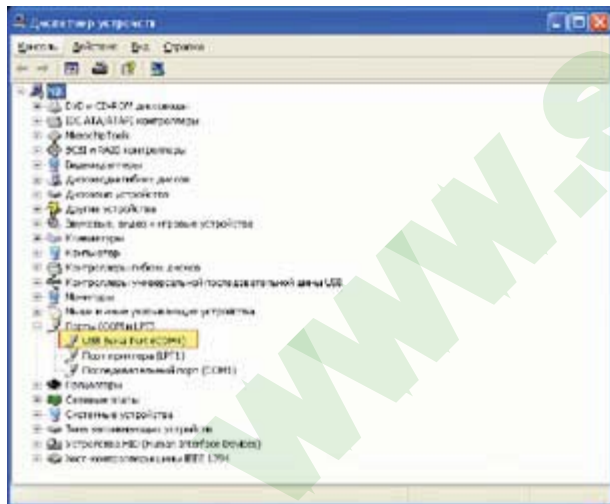


Индикатор отображает текущий процент выполнения процедуры обновления. Процесс обновления занимает примерно 1-2 минуты, в зависимости от типа МК или ЭКП и объема микропрограммы.

После успешного обновления микропрограммы МК или ЭКП автоматически перезагружается, а информационный дисплей принимает следующий вид:

14

6. После успешной установки в Диспетчере устройств должен появиться USB Serial Port с определенным номером, который надо будет указать программе K-line Flasher.



5

4.2.5. Обновление микропрограммы.

СТАРТ

Кнопка "СТАРТ" запускает процесс обновления микропрограммы МК или ЭКП. При этом информационный дисплей программы принимает следующий вид:



Индикатор отображает текущий процент выполнения процедуры обновления. Процесс обновления занимает примерно 1-2 минуты, в зависимости от типа МК или ЭКП и объема микропрограммы.

После успешного обновления микропрограммы МК или ЭКП автоматически перезагружается, а информационный дисплей принимает следующий вид:

14



4.2.3. Выбор последовательного порта.

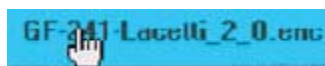
При наведении мыши на название COM порта, курсор мыши изменяет свой вид:



и Вы можете щелчком мыши последовательно выбирать необходимый COM-порт из имеющихся на компьютере. Программа поддерживает работу с портами от 1 до 9.

4.2.4. Выбор другой микропрограммы.

При наведении мыши на название микропрограммы, курсор мыши изменяет свой вид:



13

3. ПЕРЕКЛЮЧЕНИЕ МК ИЛИ ЭКП В РЕЖИМ ОБНОВЛЕНИЯ МИКРОПРОГРАММЫ.

При обновлении микропрограммы в помещении необходимо:

1. Подключить адаптер к ПК. Если драйвера на адаптер ещё не были установлены, установите их (см. раздел 2).
2. Подключить блок питания к адаптеру и включить его в розетку.
3. Удерживая нажатым энкодер или другой соответствующий орган управления МК или ЭКП, подключить к перепрограммируемому изделию колодку адаптера, при этом МК или ЭКП включится и на индикаторе появится заставка обновления ПО.
4. Запустить программу "K-line Flasher" на Вашем ПК.
5. Выбрать необходимую версию прошивки МК или ЭКП.
6. В главном окне программы выбрать Com Port. Обычно в ПК, если не установлено аналогичное оборудование, это порт Com 3 и выше, в зависимости от номера USB Port, куда подключен адаптер.
7. Нажать СТАРТ. При этом запустится процесс обновления ПО.

Примечание. Изделие (МК или ЭКП) можно перепрограммировать на автомобиле. Блок питания 12В для K-Line адаптера в этом случае не нужен. При этом необходимо:

1. Извлечь из колодки диагностики автомобиля контакт K-Line и подключить его к контакту 2 колодки GF911 (см. Рис1 на стр.7).
 2. Подать на контакт 5 колодки GF911 +12 Вольт, а на контакт 7 колодки GF911 "массу". (см. Рис1 на стр.7).
- Далее следуйте указаниям из раздела "Обновление ПО" инструкции на Ваше изделие (МК или ЭКП).

6



4.2.3. Выбор последовательного порта.

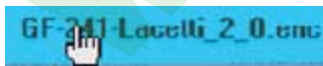
При наведении мыши на название COM порта, курсор мыши изменяет свой вид:



и Вы можете щелчком мыши последовательно выбирать необходимый COM-порт из имеющихся на компьютере. Программа поддерживает работу с портами от 1 до 9.

4.2.4. Выбор другой микропрограммы.

При наведении мыши на название микропрограммы, курсор мыши изменяет свой вид:



13

3. ПЕРЕКЛЮЧЕНИЕ МК ИЛИ ЭКП В РЕЖИМ ОБНОВЛЕНИЯ МИКРОПРОГРАММЫ.

При обновлении микропрограммы в помещении необходимо:

1. Подключить адаптер к ПК. Если драйвера на адаптер ещё не были установлены, установите их (см. раздел 2).
2. Подключить блок питания к адаптеру и включить его в розетку.
3. Удерживая нажатым энкодер или другой соответствующий орган управления МК или ЭКП, подключить к перепрограммируемому изделию колодку адаптера, при этом МК или ЭКП включится и на индикаторе появится заставка обновления ПО.
4. Запустить программу "K-line Flasher" на Вашем ПК.
5. Выбрать необходимую версию прошивки МК или ЭКП.
6. В главном окне программы выбрать Com Port. Обычно в ПК, если не установлено аналогичное оборудование, это порт Com 3 и выше, в зависимости от номера USB Port, куда подключен адаптер.
7. Нажать СТАРТ. При этом запустится процесс обновления ПО.

Примечание. Изделие (МК или ЭКП) можно перепрограммировать на автомобиле. Блок питания 12В для K-Line адаптера в этом случае не нужен. При этом необходимо:

1. Извлечь из колодки диагностики автомобиля контакт K-Line и подключить его к контакту 2 колодки GF911 (см. Рис1 на стр.7).
 2. Подать на контакт 5 колодки GF911 +12 Вольт, а на контакт 7 колодки GF911 "массу". (см. Рис1 на стр.7).
- Далее следуйте указаниям из раздела "Обновление ПО" инструкции на Ваше изделие (МК или ЭКП).

6

9. Процесс обновления ПО длится около 50-60 сек. Он сопровождается отображением прогресса на дисплее МК или ЭКП и в программе.



10. После завершения прошивки МК или ЭКП автоматически перезагрузится. После прошивки рекомендуется проверить версию установленного ПО на соответствие зашиваемой (Диагностика/версия ПО).

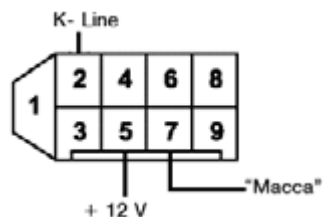
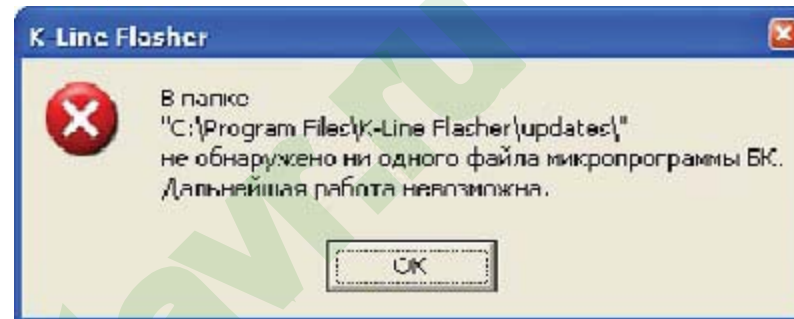


Рис. 1. Колодка для подключения GF911 к МК.

Если папка "updates" отсутствует или в ней нет ни одного файла микропрограмм, то появляется следующее сообщение:



Работа программы будет прервана.

4.2.2. Информационный дисплей программы.

На информационном дисплее отображается текущее состояние программы, выбранный файл микропрограммы и номер последовательного (COM) порта, к которому подключен адаптер.

9. Процесс обновления ПО длится около 50-60 сек. Он сопровождается отображением прогресса на дисплее МК или ЭКП и в программе.



10. После завершения прошивки МК или ЭКП автоматически перезагрузится. После прошивки рекомендуется проверить версию установленного ПО на соответствие зашиваемой (Диагностика/версия ПО).

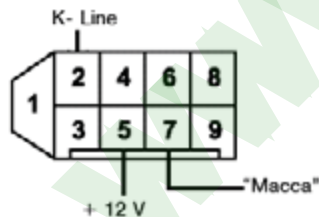
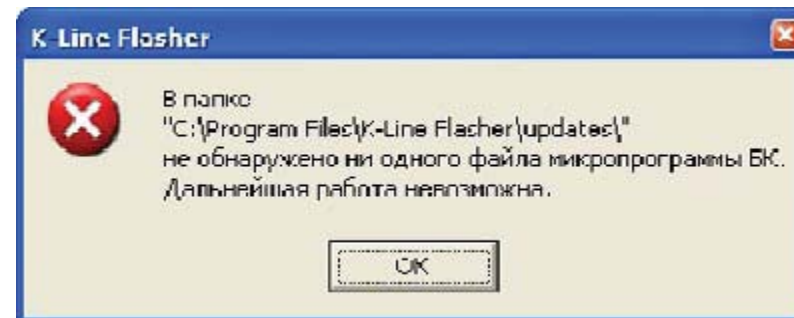


Рис. 1. Колодка для подключения GF911 к МК.

Если папка "updates" отсутствует или в ней нет ни одного файла микропрограмм, то появляется следующее сообщение:



Работа программы будет прервана.

4.2.2. Информационный дисплей программы.

На информационном дисплее отображается текущее состояние программы, выбранный файл микропрограммы и номер последовательного (COM) порта, к которому подключен адаптер.

После выбора файла микропрограммы открывается основное окно программы:



11



8

После выбора файла микропрограммы открывается основное окно программы:



11



8

4. ОПИСАНИЕ ПРОГРАММЫ "K-LINIE FLASHER".

Программа "K-line Flasher" (далее - программа) предназначена исключительно для обновления микропрограмм МК или ЭКП производства ООО "ФЕРРУМ" через диагностическую линию.

Обновление микропрограмм других производителей не поддерживается.

4.1. Установка программы.

Разархивируйте содержимое полученного файла в любую папку (каталог) на Вашем ПК, например, в папку "C:\Master\K-line Flasher". Внутри этой папки необходимо создать (если отсутствует) папку "updates", в которой будут находиться файлы.

Поиск файлов микропрограмм происходит только в этой папке!!!
Поиск и выбор файлов микропрограмм по всем остальным папкам (каталогам) ПК не поддерживается!!!

Все полученные, например, через Интернет, файлы микропрограмм необходимо копировать в эту папку.

4.2. Работа с программой.

4.2.1. Запуск программы.

После запуска программы, если в папке "updates" находится несколько файлов микропрограмм, появляется окно, в котором предлагается выбрать один файл микропрограммы для дальнейшей работы.

9

4. ОПИСАНИЕ ПРОГРАММЫ "K-LINIE FLASHER".

Программа "K-line Flasher" (далее - программа) предназначена исключительно для обновления микропрограмм МК или ЭКП производства ООО "ФЕРРУМ" через диагностическую линию.

Обновление микропрограмм других производителей не поддерживается.

4.1. Установка программы.

Разархивируйте содержимое полученного файла в любую папку (каталог) на Вашем ПК, например, в папку "C:\Master\K-line Flasher". Внутри этой папки необходимо создать (если отсутствует) папку "updates", в которой будут находиться файлы

Поиск файлов микропрограмм происходит только в этой папке!!!
Поиск и выбор файлов микропрограмм по всем остальным папкам (каталогам) ПК не поддерживается!!!

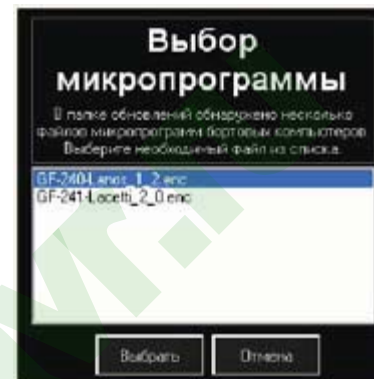
Все полученные, например, через Интернет, файлы микропрограмм необходимо копировать в эту папку.

4.2. Работа с программой.

4.2.1. Запуск программы.

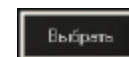
После запуска программы, если в папке "updates" находится несколько файлов микропрограмм, появляется окно, в котором предлагается выбрать один файл микропрограммы для дальнейшей работы.

9



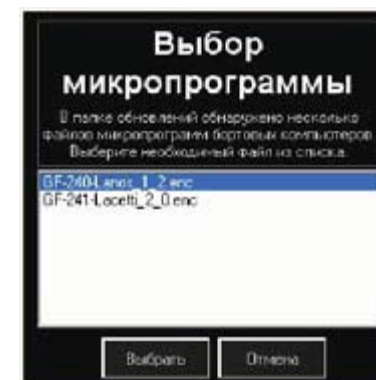
Вы можете выбрать микропрограмму, используя курсор мыши или клавиши "ВВЕРХ" или "ВНИЗ" клавиатуры.

Подтверждение выбора микропрограммы: щелчок мышью по кнопке



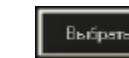
или двойной щелчок мышью на имени файла микропрограммы или нажатие клавиши "ENTER" на клавиатуре. Отмена выбора: щелчок мышью по кнопке "Отмена" или нажатие клавиши "ESC" на клавиатуре. В этом случае работа программы завершается.

10



Вы можете выбрать микропрограмму, используя курсор мыши или клавиши "ВВЕРХ" или "ВНИЗ" клавиатуры.

Подтверждение выбора микропрограммы: щелчок мышью по кнопке



или двойной щелчок мышью на имени файла микропрограммы или нажатие клавиши "ENTER" на клавиатуре. Отмена выбора: щелчок мышью по кнопке "Отмена" или нажатие клавиши "ESC" на клавиатуре. В этом случае работа программы завершается.

10